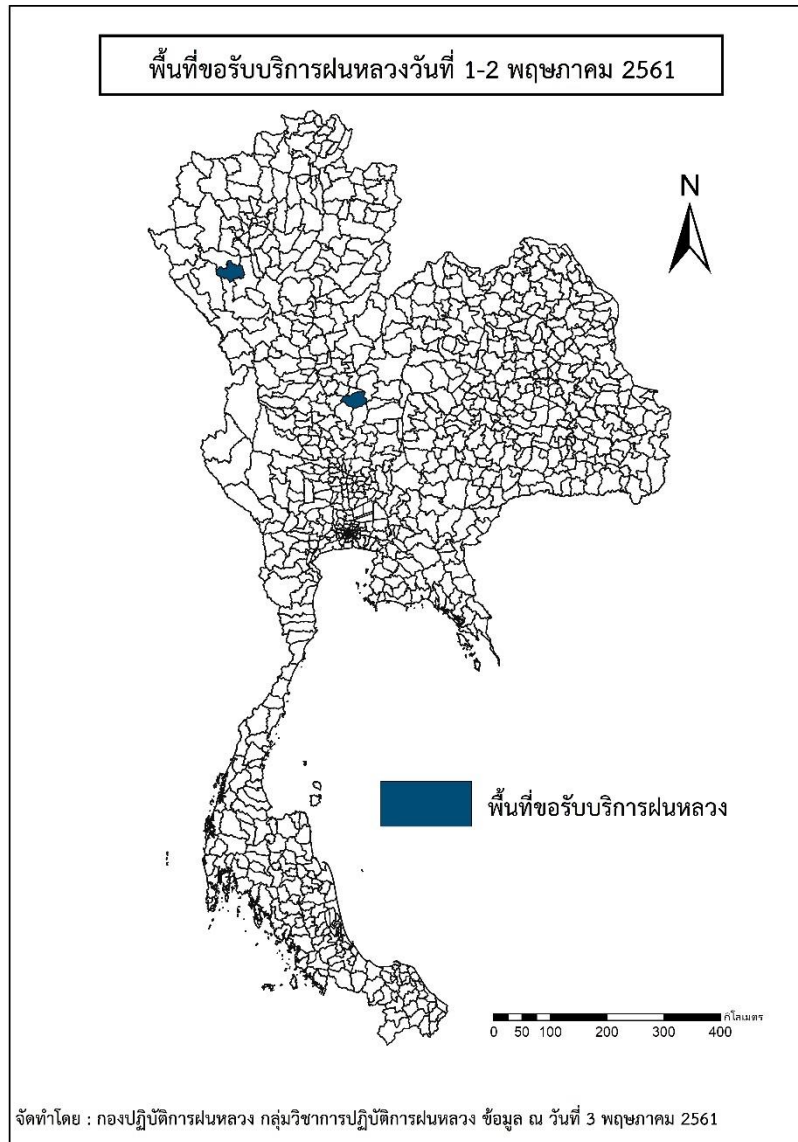




รายงานสถานการณ์ภัยแล้งและภัยพิบัติ ฉบับที่ 62  
ประจำวันที 3 พฤษภาคม 2561  
และผลการปฏิบัติการฝนหลวงประจำวันที 2 พฤษภาคม 2561  
กลุ่มวิชาการปฏิบัติการฝนหลวง กองปฏิบัติการฝนหลวงกรมฝนหลวงและการบินเกษตร  
[royalrainmaking\\_academic@hotmail.com](mailto:royalrainmaking_academic@hotmail.com)

๑ พื้นที่ขอรับบริการฝนหลวง (ระหว่างวันที่ 1- 2 พฤษภาคม 2561)

ภาค	รายชื่อจังหวัด (อำเภอ) ทีมีผู้ขอรับบริการ	จำนวนผู้ขอรับบริการ (ราย)
เหนือ	เชียงใหม่(ดอยเต่า)	1
กลาง	นครสวรรค์(หนองบัว)	1
ตะวันออกเฉียงเหนือ	ไม่มีการขอรับบริการ	0
ตะวันออก	ไม่มีการขอรับบริการ	0
ใต้	ไม่มีการขอรับบริการ	0
รวม	2 จังหวัด ( 2 อำเภอ)	2



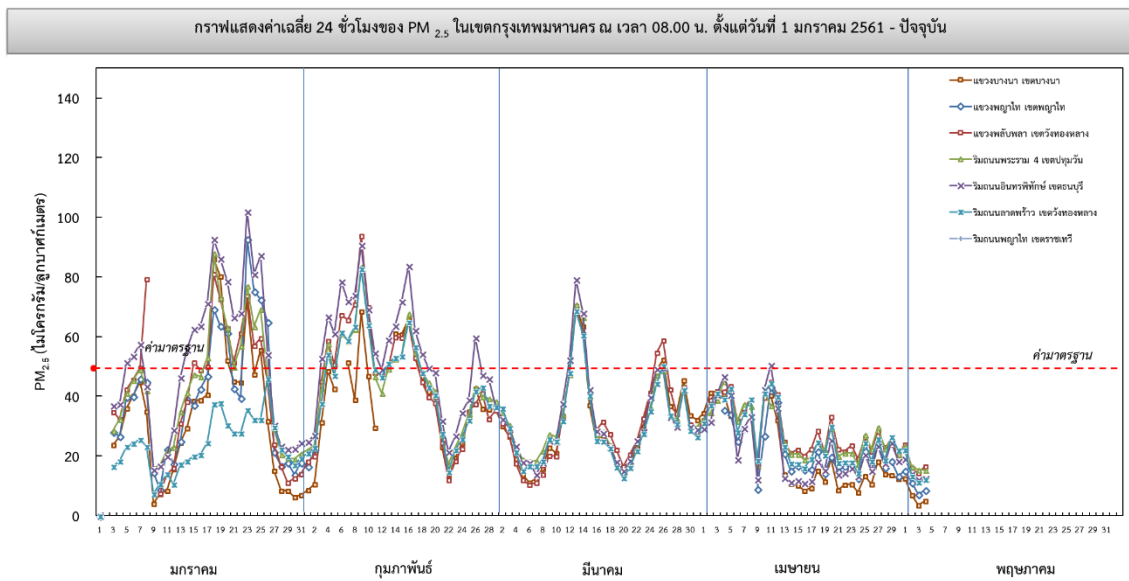
๑ สถานการณ์ภาวะหมอกควันในเขตกรุงเทพมหานคร

ตารางค่า PM<sub>2.5</sub> ในเขตกรุงเทพมหานคร (เวลา 08.00 น.) 5 วันที่ผ่านมา มีค่าดังนี้

จังหวัด	ชื่อสถานี	ค่า PM <sub>2.5</sub> <sup>1</sup>					คุณภาพอากาศ
		29 เม.ย.	30 เม.ย.	1 พ.ค.	2 พ.ค.	3 พ.ค.	
กรุงเทพฯ	แขวงบางนา เขตบางนา (05t)	12	13	7	4	5	ไม่เกินค่ามาตรฐาน
	แขวงพญาไท เขตพญาไท (59t)	13	n/a	11	7	9	ไม่เกินค่ามาตรฐาน
	แขวงพลับพลา เขตวังทองหลาง (61t)	20	24	16	14	17	ไม่เกินค่ามาตรฐาน
	ริมถนนพระราม 4 เขตปทุมวัน (50t)	21	23	16	15	15	ไม่เกินค่ามาตรฐาน
	ริมถนนอินทรพิทักษ์ เขตธนบุรี (52t)	18	19	14	12	13	ไม่เกินค่ามาตรฐาน
	ริมถนนลาดพร้าว เขตวังทองหลาง (53t)	22	22	13	11	12	ไม่เกินค่ามาตรฐาน

ที่มา: กรมควบคุมมลพิษ

๑ กราฟแสดงแนวโน้มค่า PM<sub>2.5</sub> ในเขตกรุงเทพมหานคร ตั้งแต่วันที่ 1 มกราคม - 3 พฤษภาคม 2561



<sup>1</sup>PM<sub>2.5</sub> คือ ปริมาณฝุ่นละอองขนาดไม่เกิน 2.5 ไมครอน มาตรฐานค่าเฉลี่ย 24 ชั่วโมง ต้องไม่เกิน 50 ไมโครกรัมต่อลูกบาศก์เมตร

## สถานการณ์ภาวะหมอกควันในพื้นที่ภาคเหนือ

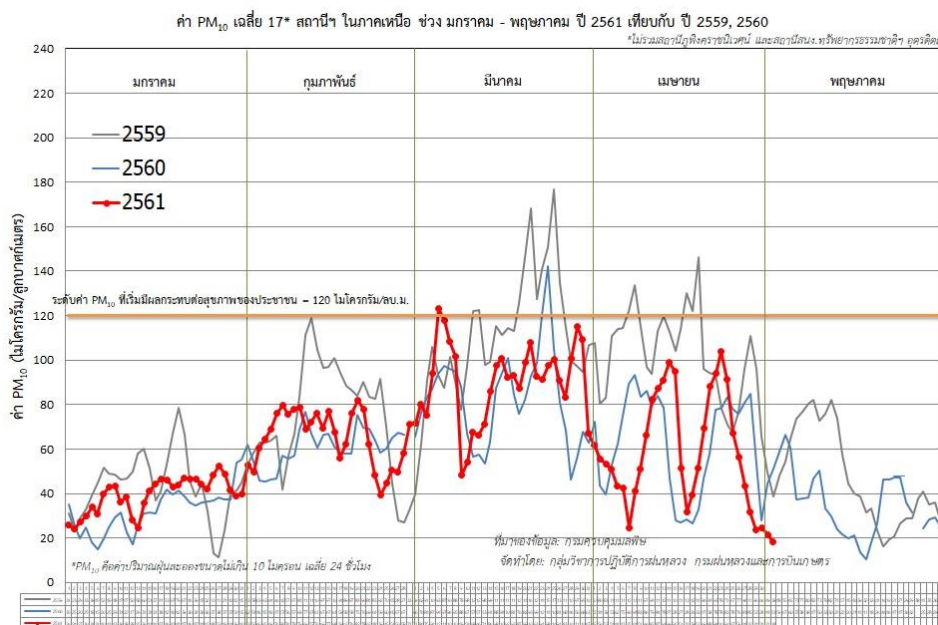
ตารางค่า PM<sub>10</sub> ในพื้นที่ภาคเหนือ (เวลา 09.00 น.) 5 วันที่ผ่านมามีค่าดังนี้

จังหวัด	จุดความร้อน* (จุด)	ชื่อสถานี	ค่า PM <sub>10</sub> <sup>2**</sup>					คุณภาพอากาศ	
			2 พ.ค.	29 เม.ย.	30 เม.ย.	1 พ.ค.	2 พ.ค.		3 พ.ค.
จ.เชียงราย	0	ต.เวียง อ.เมือง	33	32	33	23	15	ไม่เกินค่ามาตรฐาน	
		ต.เวียงพางคำ อ.แม่สาย	32	28	27	26	26	ไม่เกินค่ามาตรฐาน	
จ.เชียงใหม่	0	ต.ช่างเผือก อ.เมือง	49	37	35	25	25	ไม่เกินค่ามาตรฐาน	
		ต.ศรีภูมิ อ.เมือง	41	26	26	26	18	ไม่เกินค่ามาตรฐาน	
		ต.สุเทพ อ.เมือง* (Mobile)	38	n/a	37	32	24	ไม่เกินค่ามาตรฐาน	
		ต.ช่างเคิ่ง อ.แม่แจ่ม (Mobile)	36	30	31	17	13	ไม่เกินค่ามาตรฐาน	
จ.ลำปาง	0	ต.พระบาท อ.เมือง	19	8	13	14	11	ไม่เกินค่ามาตรฐาน	
		ต.สบป่าด อ.แม่เมาะ	17	19	n/a	15	16	ไม่เกินค่ามาตรฐาน	
		ต.บ้านดง อ.แม่เมาะ	22	11	16	13	16	ไม่เกินค่ามาตรฐาน	
		ต.แม่เมาะ อ.แม่เมาะ	24	16	21	20	19	ไม่เกินค่ามาตรฐาน	
จ.ลำพูน	0	0	ต.ในเมือง อ.เมือง	23	18	17	19	9	ไม่เกินค่ามาตรฐาน
จ.แม่ฮ่องสอน	0	0	ต.จองคำ อ.เมือง	66	39	35	27	19	ไม่เกินค่ามาตรฐาน
จ.น่าน	0	ต.ในเวียง อ.เมือง	25	17	15	18	16	ไม่เกินค่ามาตรฐาน	
		ต.ห้วยโก๋น อ.เฉลิมพระเกียรติ	27	20	24	21	18	ไม่เกินค่ามาตรฐาน	
จ.แพร่	0	0	ต.นาจักร อ.เมือง	21	24	19	21	20	ไม่เกินค่ามาตรฐาน
จ.พะเยา	0	0	ต.เวียง อ.เมือง	28	22	19	17	16	ไม่เกินค่ามาตรฐาน
จ.ตาก	0	0	ต.แม่ปะ อ.แม่สอด	42	30	33	33	30	ไม่เกินค่ามาตรฐาน

ที่มา: \* : สำนักงานพัฒนาเทคโนโลยีอวกาศและภูมิสารสนเทศ (องค์การมหาชน) โดยใช้ข้อมูลดาวเทียมระบบ MODIS รายละเอียด 1,000 เมตร

\*\* : กรมควบคุมมลพิษ

### ๑ กราฟแสดงแนวโน้มค่า PM<sub>10</sub> ในภาคเหนือ ตั้งแต่วันที่ 1 มกราคม - 3 พฤษภาคม 2561



\*PM<sub>10</sub> คือ ปริมาณฝุ่นละอองขนาดไม่เกิน 10 ไมครอน มาตรฐานค่าเฉลี่ย 24 ชั่วโมง ต้องไม่เกิน 120 ไมโครกรัมต่อลูกบาศก์เมตร

๑ สถานการณ์ปริมาณน้ำเก็บกักในอ่างเก็บน้ำที่สำคัญ

	ความจุของอ่างที่ รนท. <sup>3</sup> (ล้าน ลบ.ม.)	ปริมาณน้ำในอ่างฯ (%)				ปริมาตรน้ำไหลลงอ่างฯ (ล้าน ลบ.ม.)	ปริมาตรน้ำไหลลงอ่างสะสม <sup>4</sup> (ล้าน ลบ.ม.)	ระดับน้ำ
		29 เม.ย.	30 เม.ย.	1 พ.ค.	2 พ.ค.	2 พ.ค.		
<b>ภาคเหนือ</b>						18.18	1104.27	
- ภูมิพล(ตาก)	13,462	58	58	57	57	4.60	226.36	-
- สิริกิติ์(อุดรดิตถ์)	9,510	59	58	57	57	8.36	616.82	-
- แม่จันทา(เชียงใหม่)	265	60	59	59	59	0.21	8.63	-
- แม่กวางฯ(เชียงใหม่)	263	23	22	22	23	2.02	27.24	ต่ำกว่า 30%
- กิวลม(ลำปาง)	106	65	65	65	65	0.89	148.36	-
- กิวคองมา(ลำปาง)	170	51	51	51	51	0.01	13.58	-
- แควน้อยฯ(พิษณุโลก)	939	36	36	36	36	2.09	63.28	ต่ำกว่า 40%
- แม่มอก(ลำปาง)	110	35	35	35	35	0.00	67.14	ต่ำกว่า 40%
<b>ภาคตะวันออกเฉียงเหนือ</b>						14.47	465.03	
- ห้วยหลวง(อุดรธานี)	135	43	44	44	44	0.22	3.93	ต่ำกว่า 50%
- น้ำอูน(สกลนคร)	520	54	54	54	54	0.17	12.53	-
- น้ำพุง(สกลนคร)	166	43	42	41	41	0.00	16.21	ต่ำกว่า 50%
- จุฬารักษ์(ชัยภูมิ)	164	60	59	60	60	0.52	17.99	-
- อุบลรัตน์(ขอนแก่น)	2,431	43	42	42	42	4.88	147.03	ต่ำกว่า 50%
- ลำปาว(กาฬสินธุ์)	1,980	46	46	46	46	6.78	89.98	ต่ำกว่า 50%
- ลำตะคอง(นครราชสีมา)	314	51	52	52	52	0.87	24.95	-
- ลำพระเพลิง(นครราชสีมา)	110	63	64	65	65	0.28	16.85	-
- มูลบन(นครราชสีมา)	141	53	53	53	54	0.49	17.47	-
- ลำแฉะ(นครราชสีมา)	275	42	42	42	42	0.08	8.54	ต่ำกว่า 50%
- ลำน้ำรอง(บุรีรัมย์)	121	52	52	52	52	0.04	3.42	-
- สิรินคร(อุบลราชธานี)	1,966	55	54	54	54	0.00	106.13	
- ลำปลายมาศ(นครราชสีมา)	98	64	64	64	64	0.14	-	-
<b>ภาคกลาง</b>						21.09	764.33	
- ป่าสักฯ(ลพบุรี)	960	32	31	31	31	1.64	98.22	ต่ำกว่า 40%
- ทับเสลา(อุทัยธานี)	160	55	55	55	56	0.23	2.64	-
- กระเสียว(สุพรรณบุรี)	240	89	90	91	91	3.76	50.68	-
- ศรีนครินทร์(กาญจนบุรี)	17,745	81	81	81	81	13.23	446.38	-
- วชิราลงกรณ์(กาญจนบุรี)	8,860	57	56	56	56	2.23	166.41	-
<b>ภาคตะวันออก</b>						8.71	180.78	
- ขุนด่านฯ(นครนายก)	224	35	34	33	33	0.07	1.91	ต่ำกว่า 40%
- คลองสิียด(ฉะเชิงเทรา)	420	36	39	39	40	3.93	26.41	ต่ำกว่า 50%
- บางพระ(ชลบุรี)	117	60	61	61	61	0.43	16.75	-
- หองปลาไหล(ระยอง)	164	85	88	89	89	1.43	71.01	-
- ประแสร์(ระยอง)	295	71	71	71	71	0.93	58.17	-
- นฤปดินทรจินดา(ปราจีนบุรี)	295	33	33	32	32	0.20	6.53	
- พระปรอง(สระแก้ว)	97	45	44	44	44	0.00	-	ต่ำกว่า 50%
- ดอกกราย(ระยอง)	71	72	77	79	80	1.24	-	-
- คลองพระพุทธ(จันทบุรี)	70	77	78	78	79	0.48	-	-
- คลองหลวง รัชชโลทร(ชลบุรี)	98	70	76	79	79	0.00	-	-
<b>ภาคใต้</b>						10.74	1053.61	
- แก่งกระเจา(เพชรบุรี)	710	42	42	42	42	1.76	110.05	ต่ำกว่า 50%
- ปราณบุรี(ประจวบคีรีขันธ์)	347	60	60	61	61	1.71	52.89	-
- รัชชประภา(สุราษฎร์ธานี)	5,639	71	70	70	70	3.87	333.07	-
- บางยาง(ยะลา)	1,454	88	88	88	87	3.40	557.60	-

<sup>3</sup>รณท. = ระดับน้ำเก็บกัก, ที่มา: กรมชลประทาน

<sup>4</sup>ปริมาตรน้ำไหลลงอ่างสะสมตั้งแต่วันที่ 1 มกราคม 2561 ถึงปัจจุบัน

การพยากรณ์อากาศและสภาพอากาศประจำวัน

๑ ลักษณะอากาศทั่วไปและการพยากรณ์อากาศ ประจำวันที่ 7 พฤษภาคม 2561 (เวลา 06.00 น.)

ลักษณะอากาศทั่วไป	
<p>พยากรณ์อากาศ 24 ชั่วโมงข้างหน้า บริเวณภาคเหนือ และภาคตะวันออกเฉียงเหนือมีฝนตกหนักบางพื้นที่ ส่วนภาคกลาง ภาคตะวันออก และภาคใต้ยังคงมีฝนฟ้าคะนองบางแห่ง ขอให้ประชาชนในบริเวณภาคเหนือระวังอันตรายจากฝนตกหนักและฝนที่ตกสะสมไว้ด้วย</p> <p>ลักษณะสำคัญทางอุตุนิยมวิทยา บริเวณความกดอากาศสูงจากประเทศจีนได้แผ่ลงมาปกคลุมถึงประเทศเวียดนามตอนบนแล้ว คาดว่าจะแผ่ลงมาปกคลุมภาคตะวันออกเฉียงเหนือและทะเลจีนใต้ตอนบนในวันนี้ (3 พ.ค. 61) ในขณะที่หย่อมความกดอากาศต่ำยังคงปกคลุม ประเทศเมียนมาและภาคเหนือ ลักษณะเช่นนี้ทำให้บริเวณภาคเหนือ และภาคตะวันออกเฉียงเหนือมีฝนตกหนักบางพื้นที่ ประกอบกับมีลมใต้ และลมตะวันออกเฉียงใต้พัดปกคลุมภาคกลาง ภาคตะวันออก และภาคใต้ ลักษณะเช่นนี้ทำให้บริเวณดังกล่าวยังคงมีฝนฟ้าคะนองบางแห่ง</p>	
การพยากรณ์อากาศรายภาค	
ภาคเหนือ	มีเมฆมาก กับมีฝนฟ้าคะนอง ร้อยละ 70 ของพื้นที่ และมีฝนตกหนักบางแห่ง บริเวณจังหวัดแม่ฮ่องสอน เชียงใหม่ เชียงราย ลำพูน ลำปาง พะเยาแพร่ น่าน อุตรดิตถ์ พิษณุโลก เพชรบูรณ์ พิจิตร สุโขทัย กำแพงเพชร และตาก อุณหภูมิต่ำสุด 21-22 องศาเซลเซียส อุณหภูมิสูงสุด 28-30 องศาเซลเซียส ลมใต้ ความเร็ว 10-25 กม./ชม.
ภาคกลาง	มีเมฆมาก กับมีฝนฟ้าคะนอง ร้อยละ 40 ของพื้นที่ บริเวณจังหวัดนครสวรรค์ อุทัยธานี ชัยนาท สุพรรณบุรี กาญจนบุรี และราชบุรี อุณหภูมิต่ำสุด 23-25 องศาเซลเซียส อุณหภูมิสูงสุด 31-34 องศาเซลเซียส ลมใต้ ความเร็ว 10-25 กม./ชม.
ภาคตะวันออกเฉียงเหนือ	มีเมฆมาก กับมีฝนฟ้าคะนอง ร้อยละ 70 ของพื้นที่ และมีฝนตกหนักบางแห่ง บริเวณจังหวัดเลย หนองบัวลำภู หนองคาย อุดรธานี บึงกาฬ สกลนคร นครพนม ชัยภูมิ ขอนแก่น นครราชสีมา กาฬสินธุ์ และมุกดาหาร อุณหภูมิต่ำสุด 23-25 องศาเซลเซียส อุณหภูมิสูงสุด 31-34 องศาเซลเซียส ลมตะวันออกเฉียงใต้ ความเร็ว 10-25 กม./ชม.
ภาคตะวันออก	มีเมฆเป็นส่วนมาก กับมีฝนฟ้าคะนอง ร้อยละ 60 ของพื้นที่ ส่วนมากบริเวณจังหวัดนครนายก ปราจีนบุรี สระแก้ว ฉะเชิงเทรา ชลบุรี ระยอง จันทบุรี และตราด อุณหภูมิต่ำสุด 24-25 องศาเซลเซียส อุณหภูมิสูงสุด 31-34 องศาเซลเซียส ลมตะวันออกเฉียงใต้ ความเร็ว 15-30 กม./ชม. ทะเลมีคลื่นสูงประมาณ 1 เมตร บริเวณที่มีฝนฟ้าคะนองคลื่นสูง 1-2 เมตร
ภาคใต้ฝั่งตะวันออก	มีเมฆเป็นส่วนมาก กับมีฝนฟ้าคะนอง ร้อยละ 40 ของพื้นที่ ส่วนมากบริเวณจังหวัดเพชรบุรี ประจวบคีรีขันธ์ ชุมพร สุราษฎร์ธานี และนครศรีธรรมราช อุณหภูมิต่ำสุด 22-24 องศาเซลเซียส อุณหภูมิสูงสุด 33-35 องศาเซลเซียส ลมตะวันตกเฉียงใต้ ความเร็ว 15-30 กม./ชม. ทะเลมีคลื่นสูงประมาณ 1 เมตร บริเวณที่มีฝนฟ้าคะนองคลื่นสูง 1-2 เมตร
ภาคใต้ฝั่งตะวันตก	มีเมฆเป็นส่วนมาก กับมีฝนฟ้าคะนอง ร้อยละ 60 ของพื้นที่ ส่วนมากบริเวณจังหวัดระนอง พังงา ภูเก็ต ตรัง และสตูล อุณหภูมิต่ำสุด 21-25 องศาเซลเซียส อุณหภูมิสูงสุด 30-34 องศาเซลเซียส ตั้งแต่จังหวัดระนองขึ้นมา: ลมตะวันตกเฉียงใต้ ความเร็ว 15-35 กม./ชม. ทะเลมีคลื่นสูง 1-2 เมตร บริเวณที่มีฝนฟ้าคะนองคลื่นสูงประมาณ 2 เมตร ตั้งแต่จังหวัดกระบี่ลงไป: ลมตะวันตกเฉียงใต้ ความเร็ว 15-30 กม./ชม. ทะเลมีคลื่นสูงประมาณ 1 เมตร บริเวณที่มีฝนฟ้าคะนองคลื่นสูง 1-2 เมตร
กรุงเทพมหานครและปริมณฑล	มีเมฆเป็นส่วนมาก กับมีฝนฟ้าคะนอง ร้อยละ 40 ของพื้นที่ อุณหภูมิต่ำสุด 25-26 องศาเซลเซียส อุณหภูมิสูงสุด 31-35 องศาเซลเซียส ลมใต้ ความเร็ว 10-25 กม./ชม.

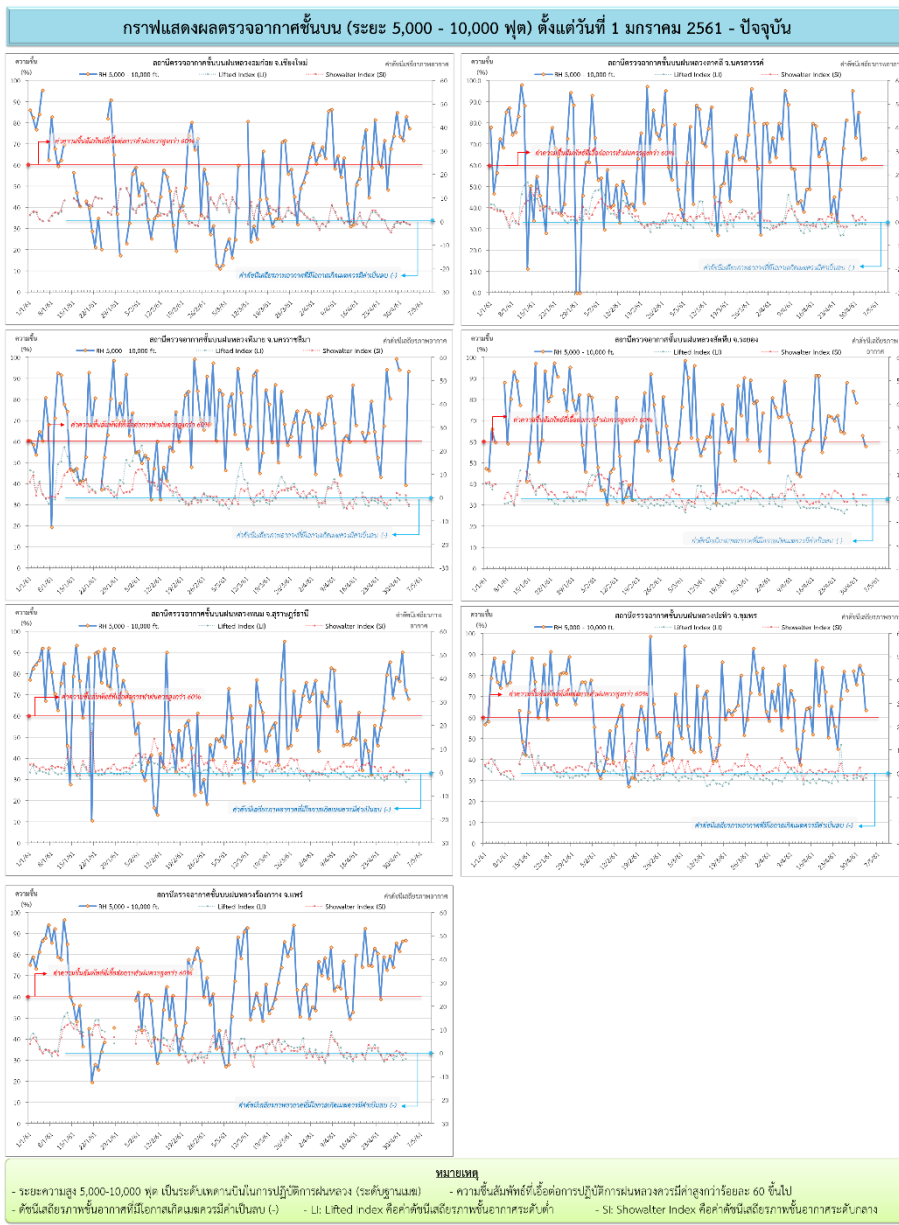
ที่มา: กรมอุตุนิยมวิทยา

๑ ข้อมูลความชื้นจากการตรวจอากาศชั้นบน (Sounding) ระยะความสูง 5,000 - 10,000 ฟุต

ภาค	สถานีตรวจอากาศ	ความชื้นสัมพัทธ์ (%)					เสถียรภาพอากาศ
		29 เม.ย.	30 เม.ย.	1 พ.ค.	2 พ.ค.	3 พ.ค.	
ภาคเหนือ	สถานีเรดาร์ฝนหลวงอมก๋อย	85	74	72	84	78	ไม่เสถียรภาพ
	สถานีตรวจอากาศเคลื่อนที่ร้องกวาง	86	82	87	87	-	ไม่มีข้อมูล
ภาคกลาง	สถานีเรดาร์ฝนหลวงตาคี	96	74	86	63	64	เสถียรภาพ
ภาคตะวันออกเฉียงเหนือ	สถานีเรดาร์ฝนหลวงพิมาย	100	95	-	40	94	ไม่เสถียรภาพ
ภาคตะวันออก	สถานีเรดาร์ฝนหลวงสัตหีบ	85	79	-	64	59	เสถียรภาพ
ภาคใต้	สถานีเรดาร์ฝนหลวงพนม	79	77	91	73	69	เสถียรภาพ
	สถานีตรวจอากาศเคลื่อนที่ปะทิว	83	76	85	81	64	เสถียรภาพ

หมายเหตุ : สภาพอากาศมีเสถียรภาพ(Stable) หมายถึงสภาพอากาศที่มีโอกาสน้อยหรือไม่มีโอกาสในการเกิดเมฆในแนวตั้งเพื่อพัฒนาตัวกลายเป็นกลุ่มฝน  
สภาพอากาศไม่มีเสถียรภาพ(Unstable) หมายถึงสภาพอากาศที่มีโอกาสเกิดเมฆในแนวตั้งและพัฒนาตัวเป็นกลุ่มฝนได้

๑ กราฟแสดงแนวโน้มความชื้นอากาศชั้นบนและดัชนีเสถียรภาพอากาศ (ระหว่างวันที่ 1 มกราคม – 3 พฤษภาคม 2561)



การปฏิบัติการฝนหลวงประจำวัน

๑ สรุปผลปฏิบัติการฝนหลวงประจำวันที่ 2 พฤษภาคม 2561

ภาค/หน่วยฯ	หน่วยปฏิบัติการ (หน่วย)	เครื่องบิน ผล./ทอ. (ลำ)	จำนวนเที่ยวบิน (เที่ยว)	จำนวนชั่วโมงบิน (ชั่วโมง)	ปริมาณการใช้สารฝนหลวง (ตัน/นัด)	จังหวัดที่มีการรายงานฝนตก (จำนวนจังหวัด/อ่างเก็บน้ำเป้าหมาย)
<b>เหนือ</b>	<b>2</b>	<b>5/1</b>	<b>0</b>	<b>0:00</b>	<b>0.00</b>	<b>-/-</b>
- เชียงใหม่	1	2/1	0	0:00	0.00	ไม่ปฏิบัติการฝนหลวง เนื่องจากสภาพอากาศปิด มีฝนตกปกคลุมสนามบินเป็นระยะ ๆ
- พิษณุโลก	1	3/-	0	0:00	0.00	ไม่ปฏิบัติการฝนหลวง เนื่องจากลมชั้นบนมีกำลังแรง เมฆคิวมูลัสก่อตัวได้เล็กน้อย โดยเคลื่อนตัวและสลายตัวเร็ว
<b>กลาง</b>	<b>2</b>	<b>6/-</b>	<b>0</b>	<b>0:00</b>	<b>0.00</b>	<b>-/-</b>
- กาญจนบุรี	1	3/-	0	0:00	0.00	ไม่ปฏิบัติการฝนหลวง เนื่องจากลมชั้นบนมีกำลังแรงและบริเวณพื้นที่เป้าหมายมีเมฆชั้นกลางชั้นสูงปกคลุมหนาแน่นส่งผลให้ไม่มีเมฆคิวมูลัสก่อตัวในพื้นที่เป้าหมาย
- ลพบุรี	1	3/-	0	0:00	0.00	ไม่ปฏิบัติการฝนหลวง เนื่องจากเมฆชั้นกลางชั้นสูงปกคลุมเต็มท้องฟ้า ประกอบกับลมชั้นบนมีกำลังแรง ส่งผลให้กลุ่มเมฆในพื้นที่เป้าหมายไม่พัฒนาตัว
<b>ตะวันออกเฉียงเหนือ</b>	<b>2</b>	<b>3/2</b>	<b>5</b>	<b>6:45</b>	<b>4.80</b>	<b>1/1</b>
- อุดรธานี	1	1/2	3	4:45	2.80	มีฝนตกเล็กน้อยบริเวณพื้นที่การเกษตร จ.อุดรธานี (บ้านดุง เพ็ญ สร้างคอม)
- นครราชสีมา	1	2/-	2	2:00	2.00	มีฝนตกเล็กน้อยถึงปานกลาง บริเวณลุ่มรับน้ำเขื่อนลำตะคอง
<b>ตะวันออก</b>	<b>1</b>	<b>3/-</b>	<b>0</b>	<b>0:00</b>	<b>0.00</b>	<b>-/-</b>
- จันทบุรี	1	3/-	0	0:00	0.00	ไม่ปฏิบัติการฝนหลวง เนื่องจากติดตามสถานการณ์น้ำในพื้นที่การเกษตร
<b>ใต้</b>	<b>2</b>	<b>3/1</b>	<b>3</b>	<b>3:30</b>	<b>2.10</b>	<b>1/2</b>
- หัวหิน	1	3/-	3	3:30	2.10	มีฝนตกเล็กน้อยถึงปานกลางบริเวณพื้นที่ จ.เพชรบุรี(แก่งกระจาน หนองหญ้าปล้อง) พื้นที่ลุ่มรับน้ำเขื่อนแก่งกระจาน และพื้นที่ลุ่มรับน้ำเขื่อนปราณบุรี
- สงขลา	1	-/1	0	0:00	0.00	ไม่ปฏิบัติการฝนหลวง เนื่องจากเมฆคิวมูลัสในบริเวณพื้นที่ป่าพรุโต๊ะแดงพัฒนาตัวช้า
<b>รวม</b>	<b>9</b>	<b>20/4</b>	<b>8</b>	<b>10:15</b>	<b>6.90</b>	<b>2/3</b>

๑ สรุปผลรวมปฏิบัติการตั้งแต่เริ่มตั้งหน่วยปฏิบัติการฝนหลวง (1 มีนาคม - 2 พฤษภาคม 2561)

ตั้งแต่เริ่มตั้งหน่วยปฏิบัติการฝนหลวง เมื่อวันที่ 1 มีนาคม - 2 พฤษภาคม 2561 มีการขึ้นปฏิบัติการฝนหลวง จำนวน 57 วัน มีวันฝนตกจากการปฏิบัติการฝนหลวงคิดเป็นร้อยละ 96.67 ขึ้นปฏิบัติงานจำนวน 872 เที่ยวบิน (1,333:15 ชั่วโมงบิน) ปริมาณการใช้สารฝนหลวง 690.98 ตัน พลุซิลเวอร์ไอโอไดต์สำหรับภารกิจปฏิบัติการฝนหลวง จำนวน 1,608 นัด จังหวัดที่มีรายงานฝนตกรวม 49 จังหวัด

ภาค - ศูนย์/หน่วยปฏิบัติการฯ	ขึ้นบิน (วัน)	ฝนตก (วัน)	จำนวน เที่ยวบิน (เที่ยว)	จำนวน ชั่วโมงบิน (ชั่วโมง)	ปริมาณ สารฝนหลวง (ตัน/Agl,CaCl <sub>2</sub> นัด (ทำฝน)/Agl นัด (ยับยั้งลูกเห็บ))	จังหวัดที่มีรายงานฝนตก (ทั้งการสังเกตด้วยสายตา/การ ตรวจวัดด้วยเรดาร์ และ เครื่องวัดน้ำฝนอัตโนมัติ)	ปริมาตร น้ำไหลลง อ่างเก็บน้ำสะสม (ล้าน ลบ.ม.)
<b>เหนือ</b>	<b>46</b>	<b>39</b>	<b>226</b>	<b>391:30</b>	<b>196.90/1608</b>	<b>27 จังหวัด</b>	<b>-</b>
- เชียงใหม่ (เปิดหน่วยฯ 1 มี.ค. 61 เป็นต้นไป)	34	30	135	211:30	135.40/751	บริเวณที่มีฝนตก ได้แก่ เชียงใหม่ ตาก น่าน พะเยาแพร่ แม่ฮ่องสอน ลำปาง ลำพูน (9 จังหวัด)	-
- พิษณุโลก (เปิดหน่วยฯ 1 มี.ค. 61 เป็นต้นไป)	38	31	91	180:15	61.50/857	บริเวณที่มีฝนตก ได้แก่ กำแพงเพชร ตาก น่าน พิจิตร พิษณุโลก เพชรบูรณ์แพร่ ลำปาง ลำพูน สุโขทัย อุตรดิตถ์ นครสวรรค์ กาฬสินธุ์ ขอนแก่น ชัยภูมิ นครพนม มหาสารคาม มุกดาหาร ร้อยเอ็ด เลย สกลนคร หนองบัวลำภู อุดรธานี (23 จังหวัด)	
<b>กลาง</b>	<b>29</b>	<b>29</b>	<b>168</b>	<b>248:40</b>	<b>123.00</b>	<b>9 จังหวัด</b>	<b>75.85</b>
- นครสวรรค์ (เปิดหน่วยฯ 1-31 มี.ค. 61)	5	5	15	26:15	12.00	บริเวณที่มีฝนตก ได้แก่ ลพบุรี อุทัยธานี เพชรบูรณ์ (3 จังหวัด)	ศรีนครินทร์ 62.17 วชิราลงกรณ์ 13.68
- กาญจนบุรี (เปิดหน่วยฯ 6 มี.ค. 61 เป็นต้นไป)	25	25	110	161:00	77.00	บริเวณที่มีฝนตก ได้แก่ กาญจนบุรี กรุงเทพฯ นครปฐม สมุทรสาคร (4 จังหวัด)	
- ลพบุรี (เปิดหน่วยฯ 1 เม.ย. 61 เป็นต้นไป)	10	10	43	62:25	34.00	บริเวณที่มีฝนตก ได้แก่ ลพบุรี เพชรบูรณ์ นครราชสีมา สระบุรี (4 จังหวัด)	
<b>ตะวันออกเฉียงเหนือ</b>	<b>37</b>	<b>34</b>	<b>120</b>	<b>201:10</b>	<b>114.28</b>	<b>9 จังหวัด</b>	<b>2.48</b>
- ขอนแก่น (เปิดหน่วยฯ 1-31 มี.ค. 61)	13	10	28	63:30	22.00	บริเวณที่มีฝนตก ได้แก่ นครราชสีมา บุรีรัมย์ ชัยภูมิ (3 จังหวัด)	ลำตะคอง 2.48
- อุดรธานี (เปิดหน่วยฯ 1 เม.ย. 61 เป็นต้นไป)	11	10	19	26:45	21.78	บริเวณที่มีฝนตก ได้แก่ เลย นครราชสีมา หนองคาย อุดรธานี หนองบัวลำภู (5 จังหวัด)	
- นครราชสีมา (เปิดหน่วยฯ 1 เม.ย. 61 เป็นต้นไป)	23	23	73	110:55	70.50	บริเวณที่มีฝนตก ได้แก่ นครราชสีมา ชัยภูมิ บุรีรัมย์ สุรินทร์ อุบลราชธานี (5 จังหวัด)	



ภาค - ศูนย์/หน่วยปฏิบัติการฯ	ขึ้นบิน (วัน)	ฝนตก (วัน)	จำนวน เที่ยวบิน (เที่ยว)	จำนวน ชั่วโมงบิน (ชั่วโมง)	ปริมาณ สารฝนหลวง (ตัน/AgI, CaCl <sub>2</sub> น้ด (ทำฝน)/AgI น้ด (ย้บย้งลู่กเห็น))	จังหวัดที่มีรายงานฝนตก (ทั้งการสังเกตด้วยสายตา/การ ตรวจวัดด้วยเรดาร์ และ เครื่องวัดน้ำฝนอัตโนมัติ)	ปริมาตร น้ำไหลลง อ่างเก็บน้ำสะสม (ล้าน ลบ.ม.)
<b>ตะวันออก</b>	<b>41</b>	<b>39</b>	<b>193</b>	<b>277:25</b>	<b>129.20</b>	<b>5 จังหวัด</b>	<b>0.08</b>
- จันทบุรี (เปิดหน่วยฯ 1 มี.ค. 61 เป็นต้นไป)	41	39	193	277:25	129.20	บริเวณที่มีฝนตก ได้แก่ จันทบุรี สระแก้ว ฉะเชิงเทรา ชลบุรี ระยอง (5 จังหวัด)	คลองพระพุทธร 0.08
<b>ใต้</b>	<b>39</b>	<b>37</b>	<b>165</b>	<b>214:15</b>	<b>127.60</b>	<b>4 จังหวัด</b>	<b>46.78</b>
- หัวหิน (เปิดหน่วยฯ 1 มี.ค. 61 เป็นต้นไป)	35	34	157	196:10	111.60	บริเวณที่มีฝนตก ได้แก่ ประจวบคีรีขันธ์ เพชรบุรี (2 จังหวัด)	แก่งกระจาน 35.25 ปราณบุรี 11.53
- สงขลา (เปิดหน่วยฯ 1 เม.ย. 61 เป็นต้นไป)	8	7	8	18:05	16.00	บริเวณที่มีฝนตก ได้แก่ นราธิวาส สงขลา (2 จังหวัด)	

กลุ่มวิชาการปฏิบัติการฝนหลวง กองปฏิบัติการฝนหลวง กรมฝนหลวงและการบินเกษตร